




Dell Latitude 3540

Manualul proprietarului

Reglementare de Model: P28F
Reglementare de Tip: P28F004



Note, atenționări și avertismente

-  **NOTIFICARE:** O NOTĂ indică informații importante care vă ajută să optimizați utilizarea computerului.
-  **AVERTIZARE: O ATENȚIONARE** indică un pericol potențial de deteriorare a hardware-ului sau de pierdere de date și vă arată cum să evitați problema.
-  **AVERTISMENT:** Un AVERTISMENT indică un pericol potențial de deteriorare a bunurilor, de vătămare corporală sau de deces.

© 2013 Dell Inc.

Mărcile comerciale utilizate în acest text: Dell™, sigla DELL, Dell Precision™, Precision ON™, ExpressCharge™, Latitude™, Latitude ON™, OptiPlex™, Vostro™ și Wi-Fi Catcher™ sunt mărci comerciale ale Dell Inc. Intel® Pentium®, Xeon®, Core™, Atom™, Centrino® și Celeron® sunt mărci comerciale înregistrate sau mărci comerciale ale Intel Corporation în SUA și în alte țări. AMD® este o marcă comercială înregistrată și AMD Opteron™, AMD Phenom™, AMD Sempron™, AMD Athlon™, ATI Radeon™ și ATI FirePro™ sunt mărci înregistrate ale Advanced Micro Devices, Inc. Microsoft®, Windows®, MS-DOS®, Windows Vista®, butonul de pornire Windows Vista și Office Outlook® sunt fie mărci comerciale, fie mărci comerciale înregistrate ale Microsoft Corporation în Statele Unite și/sau în alte țări. Blu-ray Disc™ este o marcă comercială deținută de Blu-ray Disc Association (BDA) și autorizată pentru utilizare pe discuri și playere. Marca verbală Bluetooth® este o marcă înregistrată și deținută de Bluetooth® SIG, Inc. și orice utilizare a mărcii de către Dell Inc. este sub licență. Wi-Fi® este o marcă înregistrată de Wireless Ethernet Compatibility Alliance, Inc.

2013 – 09

Rev. A00

Cuprins

1 Efectuarea de lucrări la computerul dvs.....	5
Înainte de a efectua lucrări în interiorul computerului.....	5
Oprirea computerului.....	6
După efectuarea unor operații în interiorul computerului dvs.....	7
2 Scoaterea și instalarea componentelor.....	9
Prezentarea generală a sistemului.....	9
Instrumente recomandate.....	10
Scoaterea cardului SD.....	10
Instalarea cardului SD.....	11
Scoaterea bateriei.....	11
Instalarea bateriei.....	11
Scoaterea panoului de acces.....	11
Instalarea panoului de acces.....	12
Scoaterea modului de memorie.....	12
Instalarea modului de memorie.....	12
Scoaterea hard diskului.....	13
Instalarea hard diskului.....	14
Scoaterea unității optice.....	14
Instalarea unității optice.....	15
Scoaterea tastaturii.....	15
Instalarea tastaturii.....	17
Scoaterea plăcii WLAN.....	17
Instalarea plăcii WLAN.....	17
Scoaterea zonei de sprijin pentru mâini.....	18
Instalarea zonei de sprijin pentru mâini.....	20
Îndepărtarea plăcii de intrare/ieșire (I/O).....	20
Instalarea panoului de intrare/ieșire (I/O).....	21
Scoaterea plăcii de sistem.....	21
Instalarea plăcii de sistem.....	22
Scoaterea bateriei de tip pastilă.....	23
Instalarea bateriei de tip pastilă.....	23
Scoaterea radiatorului.....	24
Instalarea radiatorului.....	24
Scoaterea ventilatorului sistemului.....	25
Instalarea ventilatorului sistemului.....	25
Scoaterea difuzoarelor.....	26
Instalarea difuzoarelor.....	27


Scoaterea ansamblului afișajului (funcție tactilă).....	27
Instalarea ansamblului afișajului (funcție tactilă).....	28
Scoaterea ansamblului afișajului.....	29
Instalarea ansamblului afișajului.....	30
Scoaterea conectorului de alimentare.....	30
Instalarea conectorului de alimentare.....	31
Scoaterea cadrului ecranului.....	31
Instalarea cadrului afișajului.....	32
Îndepărtarea balamalelor afișajului.....	33
Instalarea balamalelor afișajului.....	34
Scoaterea panoului afișajului.....	34
Instalarea panoului afișajului.....	35
Scoaterea modului camerei.....	36
Instalarea modului camerei.....	36
3 Utilitarul System Setup (Configurare sistem).....	39
Boot Sequence (Secvență de încărcare).....	39
Tastele de navigare.....	39
Opțiunile de configurare a sistemului.....	40
Actualizarea sistemului BIOS	43
Parola de sistem și de configurare.....	43
Atribuirea unei parole de sistem și de configurare.....	44
Ștergerea sau modificarea unei parole de sistem și/sau de configurare existente.....	44
4 Depanarea.....	47
Diagnosticarea prin evaluarea îmbunătățită a sistemului la preîncărcare (ePSA).....	47
Indicatoarele luminoase de stare a dispozitivului.....	48
Indicatoarele luminoase de stare a bateriei.....	48
Coduri sonore.....	48
Codurile de eroare LED.....	49
5 Specificații.....	51
6 Cum se poate contacta Dell.....	57


Efectuarea de lucrări la computerul dvs.


Înainte de a efectua lucrări în interiorul computerului


Utilizați următoarele recomandări privind siguranța pentru a vă ajuta să protejați computerul împotriva deteriorărilor potențiale și pentru a vă ajuta să vă asigurați siguranța personală. În lipsa altor recomandări, fiecare procedură inclusă în acest document presupune existența următoarelor condiții:


- Ați efectuat pașii din secțiunea Efectuarea lucrărilor în interiorul computerului.
- Ați citit informațiile privind siguranța livrate împreună cu computerul.
- O componentă poate fi remontată sau, dacă este achiziționată separat, instalată prin efectuarea procedurii de scoatere în ordine inversă.


 **AVERTISMENT:** Înainte de a efectua lucrări în interiorul computerului, citiți informațiile privind siguranța livrate împreună cu computerul. Pentru informații suplimentare privind siguranța și cele mai bune practici, consultați pagina de pornire privind conformitatea cu reglementările la adresa www.dell.com/regulatory_compliance.

 **AVERTIZARE:** Numeroase reparații pot fi efectuate exclusiv de către un tehnician de service certificat. Trebuie să efectuați numai operații de depanare și reparații simple conform autorizării din documentația produsului dvs. sau conform instrucțiunilor echipei de service și asistență online sau prin telefon. Deteriorarea produsă de operațiile de service neautorizate de Dell nu este acoperită de garanția dvs. Citiți și respectați instrucțiunile de siguranță furnizate împreună cu produsul.

 **AVERTIZARE:** Pentru a evita descărcarea electrostatică, conectați-vă la împământare utilizând o brățară antistatică sau atingând periodic o suprafață metalică nevopsită, cum ar fi un conector de pe partea din spate a computerului.


 **AVERTIZARE:** Manevrați componentele și plăcile cu atenție. Nu atingeți componentele sau contactele de pe o placă. Apucați placa de margini sau de suportul de montare metalic. Apucați o componentă, cum ar fi un procesor, de margini, nu de pini.

 **AVERTIZARE:** Când deconectați un cablu, trageți de conector sau de lamela de tragere, nu de cablu propriu-zis. Unele cabluri au conectori cu lamele de blocare; dacă deconectați un cablu de acest tip, apăsați pe lamelele de blocare înainte de a deconecta cablul. În timp ce îndepărtați conectorii, mențineți-i aliniați uniform pentru a evita îndoirea pinilor acestora. De asemenea, înainte de a conecta un cablu, asigurați-vă că ambii conectori sunt orientați și aliniați corect.


 **NOTIFICARE:** Culoarea computerului dvs. și anumite componente pot fi diferite față de ilustrațiile din acest document.

Pentru a evita deteriorarea computerului, efectuați pașii următori înainte de a începe lucrări în interiorul acestuia.


1. Asigurați-vă că suprafața de lucru este plană și curată pentru a preveni zgârierea capacului computerului.
2. Opriți computerul (consultați secțiunea [Oprirea computerului](#)).
3. În cazul în care computerul este conectat la un dispozitiv de andocare (andocat), cum ar fi baza media sau bateria de mare capacitate opțională, deconectați-l.


 **AVERTIZARE:** Pentru a deconecta un cablu de rețea, întâi decuplați cablul de la computer, apoi decuplați-l de la dispozitivul de rețea.

4. Deconectați toate cablurile de rețea de la computer.
5. Deconectați computerul și toate dispozitivele atașate de la prizele electrice.
6. Închideți afișajul și întoarceți computerul cu fața în jos pe o suprafață de lucru plană.

 **NOTIFICARE:** Pentru a preveni deteriorarea plăcii de sistem, trebuie să scoateți bateria principală înainte de a depana computerul.


7. Scoateți bateria principală.
8. Întoarceți computerul cu partea superioară orientată în sus.
9. Deschideți afișajul.
10. Apăsați pe butonul de alimentare pentru a conecta placa de sistem la împământare.





 **AVERTIZARE:** Pentru a vă proteja împotriva șocurilor electrice, deconectați întotdeauna computerul de la priza electrică înainte de a deschide afișajul.

 **AVERTIZARE:** Înainte de a atinge vreun obiect din interiorul computerului, conectați-vă la împământare atingând o suprafață metalică nevopsită, cum ar fi placa metalică de pe partea din spate a computerului. În timp ce lucrați, atingeți periodic o suprafață metalică nevopsită pentru a disipa electricitatea statică, care poate deteriora componentele interne.

11. Scoateți toate cardurile inteligente și ExpressCard din sloturile aferente.

Oprirea computerului

 **AVERTIZARE:** Pentru a evita pierderea datelor, salvați și închideți toate fișierele deschise și ieșiți din toate programele deschise înainte să opriți computerul.

1. Închideți sistemul de operare:
 - Pentru Windows 8:
 - * Utilizând un dispozitiv cu capacitate tactilă:
 - a. Treceți cu degetul dinspre marginea din dreapta a ecranului, deschizând meniul Charms (Butoane) și selectați **Settings** (Setări).
 - b. Selectați  și apoi selectați **Shut down (Închidere)**.
 - * Utilizând un mouse:
 - a. Orientați indicatorul în colțul din dreapta sus al ecranului și faceți clic pe **Settings** (Setări).
 - b. Faceți clic pe  și apoi selectați **Shut down (Închidere)**.
 - În Windows 7:
 1. Faceți clic pe **Start** .
 2. Faceți clic pe **Shut Down (Închidere)**.
- sau
1. Faceți clic pe **Start** .

2. Faceți clic pe săgeata din colțul din dreapta jos al meniului **Start** ca în imaginea de mai jos și apoi pe



Shut Down (Închidere).

2. Asigurați-vă că sunt oprite computerul și toate dispozitivele atașate. În cazul în care computerul și dispozitivele atașate nu se opresc automat când închideți sistemul de operare, apăsați și mențineți apăsat butonul de alimentare timp de 4 secunde pentru a le opri.

După efectuarea unor operații în interiorul computerului dvs.

După ce ați finalizat toate procedurile de remontare, asigurați-vă că ați conectat toate dispozitivele externe, plăcile și cablurile înainte de a porni computerul.

⚠ AVERTIZARE: Pentru a evita deteriorarea computerului, utilizați numai bateria creată pentru acest computer Dell. Nu utilizați baterii create pentru alte computere Dell.

1. Conectați toate dispozitivele externe, cum ar fi replicatorul de porturi, bateria secundară sau baza pentru dispozitive optice, și reinstalați toate cardurile, cum ar fi un ExpressCard.
2. Conectați toate cablurile de rețea sau de telefonie la computerul dvs.

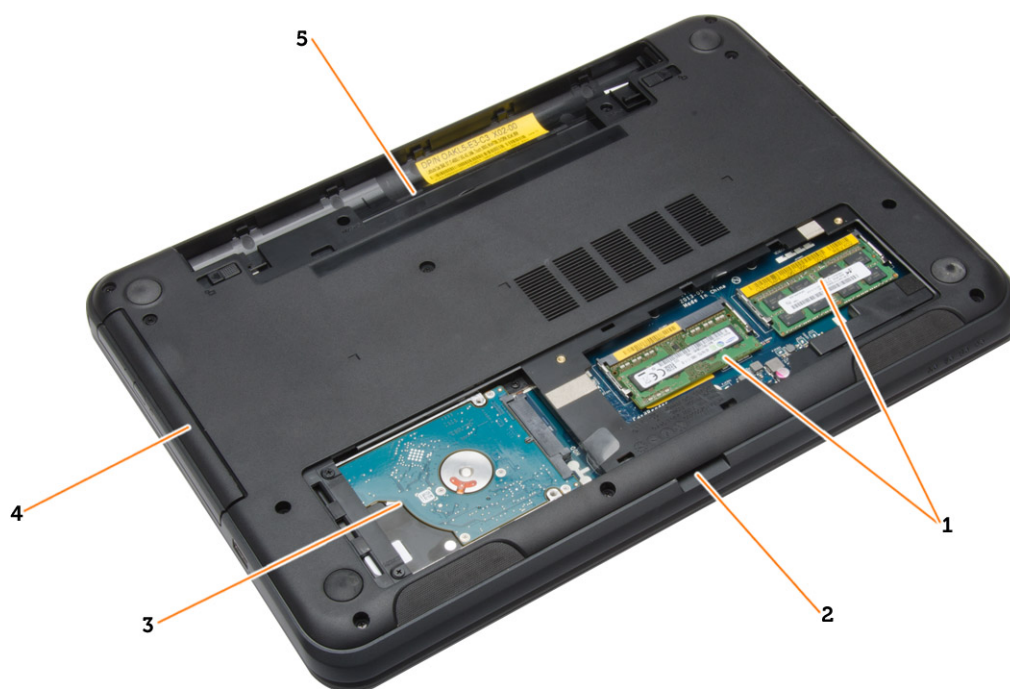
⚠ AVERTIZARE: Pentru a conecta un cablu de rețea, mai întâi introduceți cablul în dispozitivul de rețea și apoi conectați-l la computer.

3. Remontați bateria.
4. Conectați computerul și toate dispozitivele atașate la prizele electrice.
5. Porniți computerul.

Scoaterea și instalarea componentelor

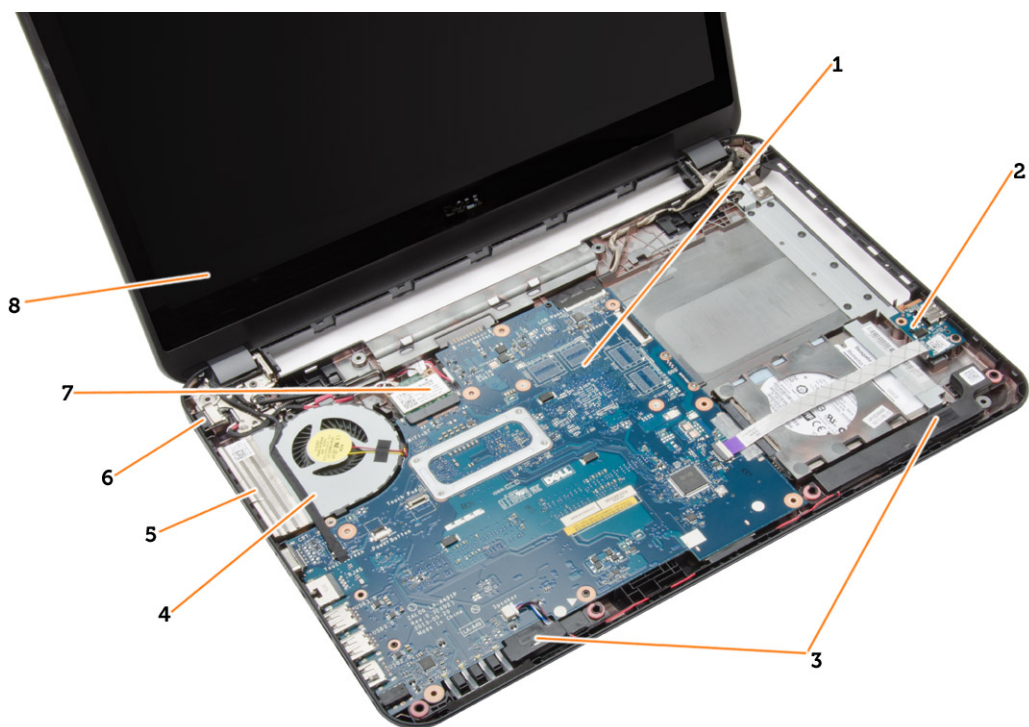
Această secțiune furnizează informații detaliate despre modul de scoatere sau de instalare a componentelor din computer.

Prezentarea generală a sistemului



1. modulele de memorie
2. slot de card SD
3. hard disk

4. unitatea optică
5. compartiment pentru baterie



- | | |
|----------------------------------|----------------------------|
| 1. placa de sistem | 6. conector de alimentare; |
| 2. placa de intrare/ieșire (I/O) | 7. placa WLAN; |
| 3. boxe | 8. afișaj |
| 4. ventilatorul sistemului; | |
| 5. radiatorul | |

Instrumente recomandate

Procedurile din acest document pot necesita următoarele instrumente:

- șurubelniță mică cu vârful lat;
- șurubelniță Phillips #0;
- șurubelniță Phillips #1;
- știft de plastic mic;
- CD cu programul de actualizare Flash BIOS.

Scoaterea cardului SD

1. Urmați procedurile din secțiunea *Înainte de a efectua lucrări în interiorul computerului.*
2. Apăsați pe cardul de memorie SD pentru a-l elibera din computer.



Instalarea cardului SD

1. Apăsați cartela de memorie în compartiment până când se fixează în poziție.
2. Urmați procedurile din secțiunea *După efectuarea lucrărilor în interiorul computerului.*

Scoaterea bateriei

1. Urmați procedurile din secțiunea *Înainte de a efectua lucrări în interiorul computerului.*
2. Glisați dispozitivele de deblocare pentru a debloca bateria și ridicați bateria pentru a o scoate din computer.

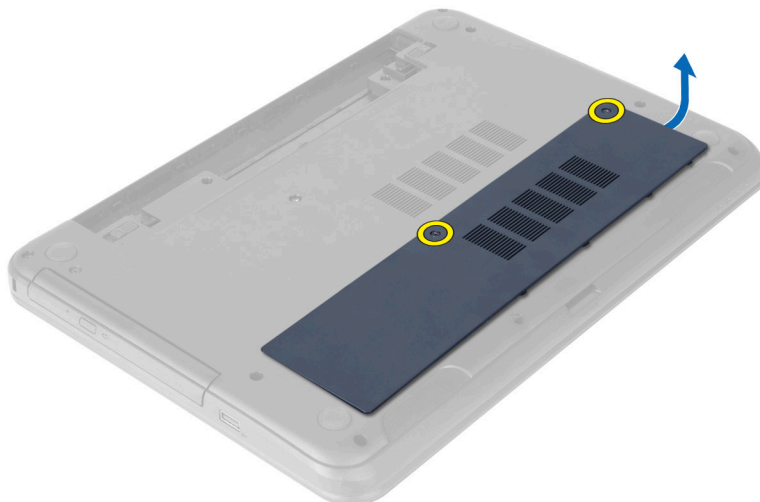


Instalarea bateriei

1. Glisați bateria în slot până când se fixează în poziție.
2. Urmați procedurile din secțiunea *După efectuarea lucrărilor în interiorul computerului.*

Scoaterea panoului de acces

1. Urmați procedurile din secțiunea *Înainte de a efectua lucrări în interiorul computerului.*
2. Scoateți bateria.
3. Slăbiți șuruburile captive care fixează panoul de acces și scoateți-l din computer.

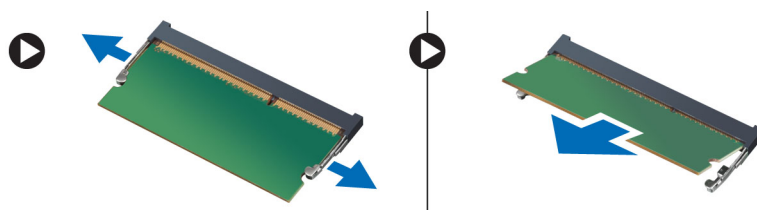


Instalarea panoului de acces

1. Glisați panoul de acces în slotul aferent.
2. Strângeți șuruburile pentru a fixa panoul de acces pe computer.
3. Instalați bateria.
4. Urmați procedurile din secțiunea *După efectuarea lucrărilor în interiorul computerului.*

Scoaterea modulului de memorie

1. Urmați procedurile din secțiunea *Înainte de a efectua lucrări în interiorul computerului.*
2. Scoateți:
 - a) bateria
 - b) cardul SD
 - c) panoul de acces
3. Desprindeți clemele de fixare de pe modulul de memorie până când acesta sare din poziție. Scoateți modulul de memorie din conectorul său de pe placa de bază.



Instalarea modulului de memorie

1. Introduceți modulul de memorie în soclul de memorie și apăsați până când se fixează în poziție.
2. Instalați:
 - a) panoul de acces
 - b) cardul SD
 - c) bateria

3. Urmați procedurile din secțiunea *După efectuarea lucrărilor în interiorul computerului.*

Scoaterea hard diskului

1. Urmați procedurile din secțiunea *Înainte de a efectua lucrări în interiorul computerului.*
2. Scoateți:
 - a) bateria
 - b) cardul SD
 - c) panoul de acces
3. Scoateți șuruburile care fixează hard diskul pe computer.



4. Glisați hard diskul pentru a-l elibera din conector. Ridicați lamela pentru a scoate hard diskul din computer.



5. Scoateți șuruburile care fixează suportul hard diskului. Ridicați dispozitivul de fixare pentru a scoate suportul hard diskului de pe hard disk.



Instalarea hard diskului

1. Așezați hard diskul în suportul său și fixați dispozitivul de blocare.
2. Strângeți șuruburile pentru a fixa suportul hard diskului pe unitatea hard disk.
3. Glisați hard diskul în fanta aferentă din computer.
4. Strângeți șuruburile pentru a fixa hard diskul pe computer.
5. Instalați:
 - a) panoul de acces
 - b) cardul SD
 - c) bateria
6. Urmați procedurile din secțiunea *După efectuarea lucrărilor în interiorul computerului.*

Scoaterea unității optice

1. Urmați procedurile din secțiunea *Înainte de a efectua lucrări în interiorul computerului.*
2. Scoateți bateria.
3. Scoateți șurubul care fixează unitatea optică și scoateți prin glisare unitatea optică din compartimentul pentru unități.



4. Scoateți șuruburile care fixează suportul unității optice pe unitatea optică. Scoateți suportul unității optice de pe unitatea optică.



Instalarea unității optice

1. Așezați suportul unității optice pe unitatea optică.
2. Strângeți șuruburile care fixează suportul unității optice pe unitatea optică.
3. Glisați unitatea optică în compartimentul pentru unități al computerului.
4. Strângeți șurubul pentru a fixa unitatea optică pe computer.
5. Instalați bateria.
6. Urmați procedurile din secțiunea *După efectuarea lucrărilor în interiorul computerului.*

Scoaterea tastaturii

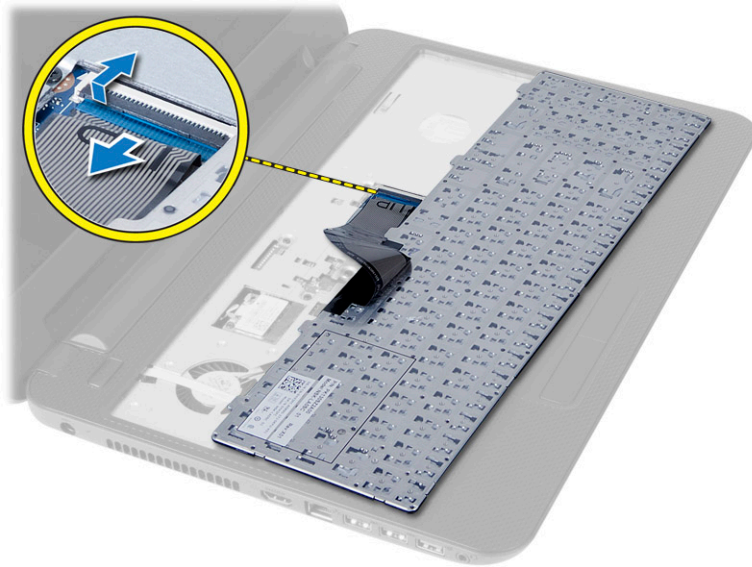
1. Urmați procedurile din secțiunea *Înainte de a efectua lucrări în interiorul computerului.*
2. Scoateți bateria.
3. Eliberați tastatura apăsând lamelele de pe zona de sprijin pentru mâini.



4. Glisați tastatura spre ansamblul afișajului și întoarceți tastatura peste zona de sprijin pentru mâini.



5. Deconectați cablul tastaturii de la conectorul de pe placa de sistem și ridicați tastatura de pe zona de sprijin pentru mâini.

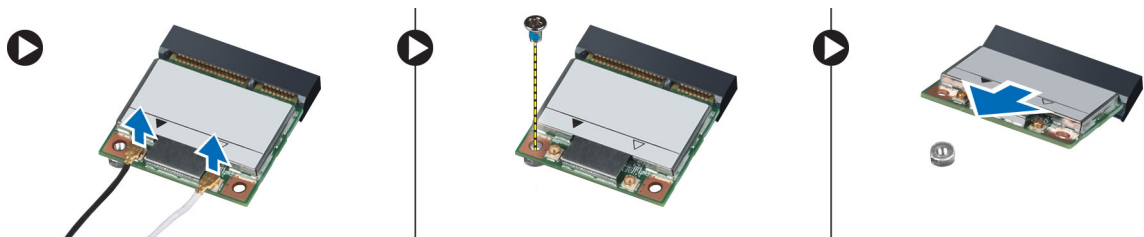


Instalarea tastaturii

1. Conectați cablul pentru tastatură la conectorul de pe placa de bază.
2. Glisați tastatura în poziția aferentă de pe computer și fixați-o în poziție.
3. Instalați bateria.
4. Urmați procedurile din secțiunea *După efectuarea lucrărilor în interiorul computerului.*

Scoaterea plăcii WLAN

1. Urmați procedurile din secțiunea *Înainte de a efectua lucrări în interiorul computerului.*
2. Scoateți:
 - a) bateria
 - b) tastatură
3. Deconectați cablurile antenei, scoateți șurubul care fixează placa WLAN de placa de sistem și ridicați placa WLAN din computer.



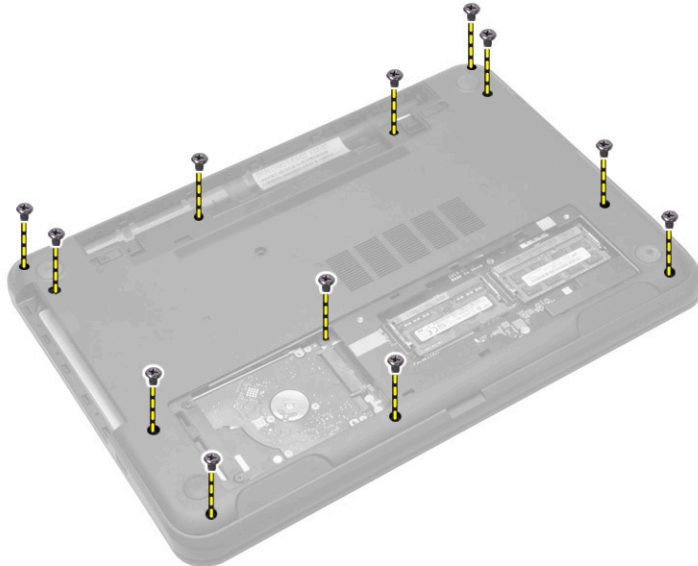
Instalarea plăcii WLAN

1. Introduceți placa WLAN în conector la un unghi de 45 de grade în slotul său.
2. Conectați cablurile de antenă la conectorii corespunzători marcați pe placa WLAN.
3. Strângeți șurubul care fixează placa WLAN de computer.
4. Instalați:

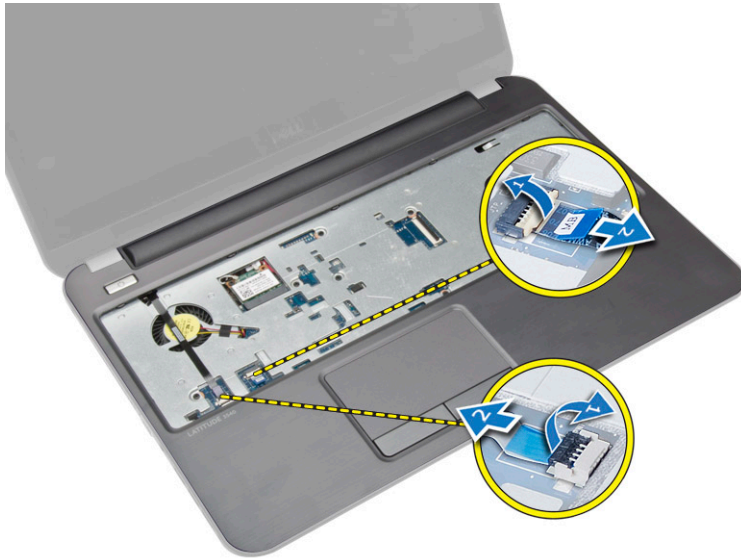
- a) tastatură
 - b) bateria
5. Urmați procedurile din secțiunea *După efectuarea lucrărilor în interiorul computerului.*

Scoaterea zonei de sprijin pentru mâini

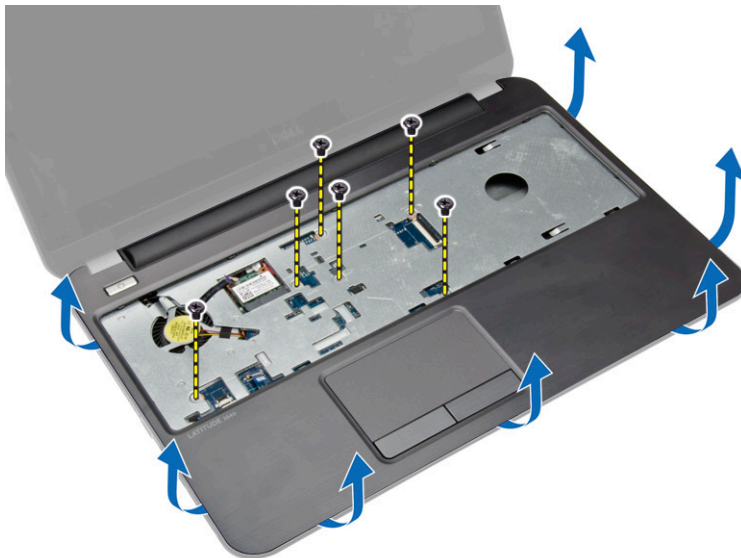
1. Urmați procedurile din secțiunea *Înainte de a efectua lucrări în interiorul computerului.*
2. Scoateți:
 - a) bateria
 - b) cardul SD
 - c) panoul de acces
 - d) hard disk
 - e) unitate optică
 - f) tastatură
3. Scoateți șuruburile care fixează zona de sprijin pentru mâni pe computer.



4. Întoarceți computerul și deconectați cablul touchpadului și cablul butonului de alimentare de la placa de sistem.



5. Scoateți șuruburile care fixează zona de sprijin pentru mâini pe placa de sistem. Ridicați și eliberați lamelele de pe zona de sprijin pentru mâini din fantele de pe computer.



6. Ridicați zona de sprijin pentru mâini la un unghi de 45 de grade și scoateți-o din computer.

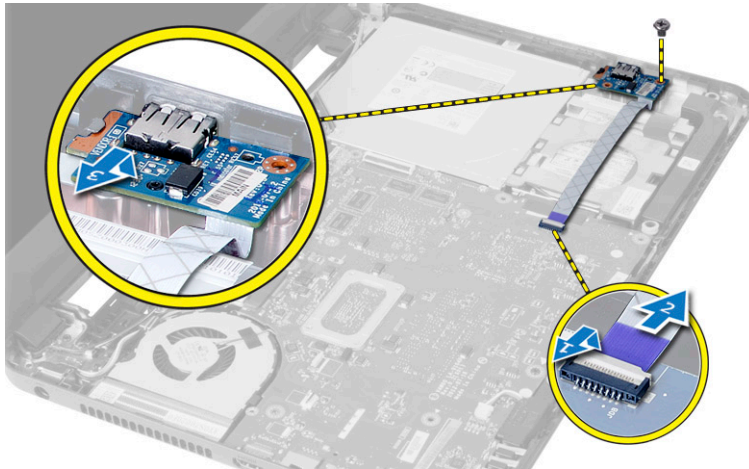


Instalarea zonei de sprijin pentru mâini

1. Aliniați și apăsați zona de sprijin pentru mâini pe computer până când se fixează în poziție pe toate laturile.
2. Conectați cablul pentru touchpad și cablurile pentru butonul de pornire la placa de bază.
3. Strângeți șuruburile pentru a fixa zona de sprijin pentru mâini pe placa de bază.
4. Întoarceți computerul și strângeți șuruburile pentru a fixa zona de sprijin pentru mâini pe computer.
5. Instalați:
 - a) tastatură
 - b) unitatea optică
 - c) hard disk
 - d) panoul de acces
 - e) cardul SD
 - f) bateria
6. Urmați procedurile din secțiunea *După efectuarea lucrărilor în interiorul computerului.*

Îndepărtarea plăcii de intrare/ieșire (I/O)

1. Urmați procedurile din secțiunea *Înainte de a efectua lucrări în interiorul computerului.*
2. Scoateți:
 - a) bateria
 - b) panoul de acces
 - c) tastatură
 - d) zona de sprijin pentru mâini
3. Deconectați cablul I/O de pe placa de sistem. Scoateți șurubul care fixează placa I/O pe computer și ridicați placa I/O din computer.

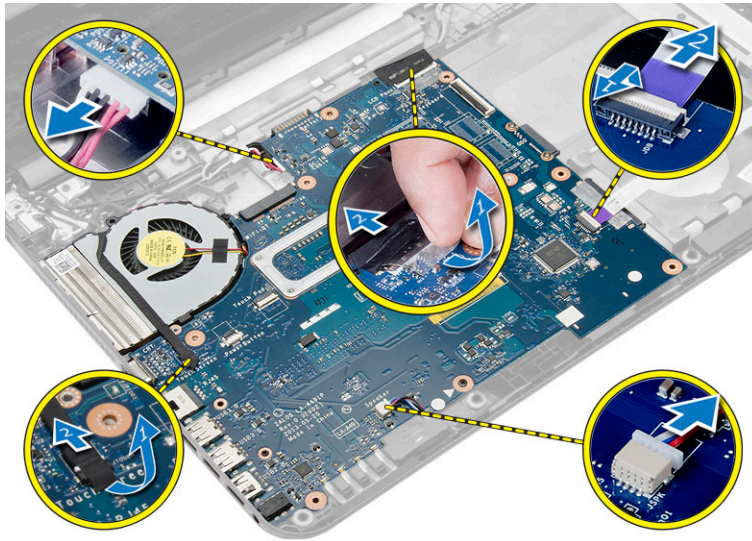


Instalarea panoului de intrare/ieșire (I/O)

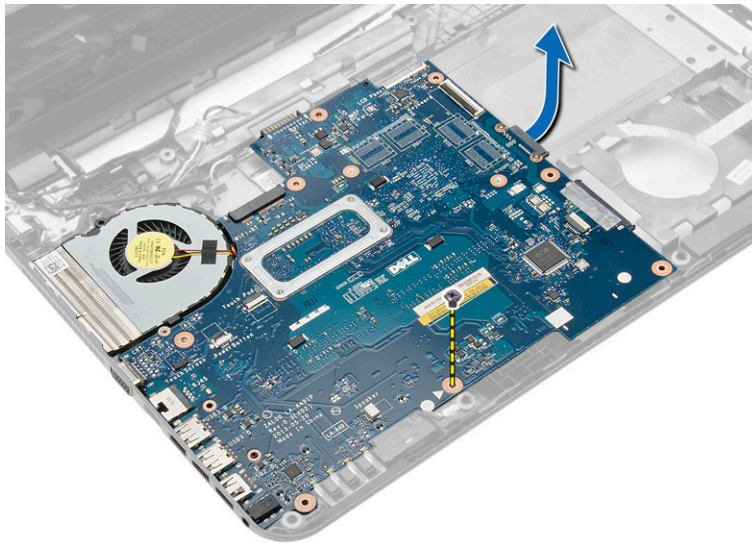
1. Așezați placa I/O în fanta sa.
2. Strângeți șuruburile pentru a fixa placa de intrare/ieșire (I/O) de computer.
3. Conectați cablul plăcii I/O la placa de bază.
4. Instalați:
 - a) zona de sprijin pentru mâini
 - b) tastatură
 - c) panoul de acces
 - d) bateria
5. Urmați procedurile din secțiunea *După efectuarea lucrărilor în interiorul computerului.*

Scoaterea plăcii de sistem

1. Urmați procedurile din secțiunea *Înainte de a efectua lucrări în interiorul computerului.*
2. Scoateți:
 - a) cardul SD
 - b) bateria
 - c) panoul de acces
 - d) modulul de memorie;
 - e) hard disk
 - f) unitatea optică
 - g) tastatură
 - h) zona de sprijin pentru mâini
 - i) placa WLAN;
3. Deconectați următoarele cabluri:
 - a) cablul afișajului
 - b) cablul portului conectorului de alimentare
 - c) cablul boxelor
 - d) cablul pentru placa I/O.
 - e) Cablul modulului tactil (doar pentru computerul cu funcție tactilă)



4. Scoateți șurubul care fixează placa de sistem pe computer. Ridicați placa de sistem din computer.



Instalarea plăcii de sistem

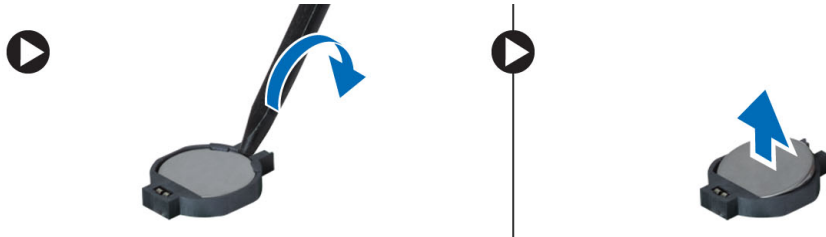
1. Așezați placa de bază în compartimentul său de pe computer.
2. Strângeți șurubul pentru a fixa placa de bază în computer.
3. Conectați următoarele cabluri la conectorii lor de pe placa de sistem:
 - a) cablul modulului tactil (doar pentru computerul cu funcție tactilă)
 - b) cablul pentru placa I/O.
 - c) cablul boxelor
 - d) cablul conectorului de alimentare
 - e) cablul afișajului
4. Instalați:
 - a) placa WLAN;

- b) zona de sprijin pentru mâini
- c) tastatură
- d) unitatea optică
- e) hard disk
- f) modulul de memorie;
- g) panoul de acces
- h) bateria
- i) cardul SD

5. Urmați procedurile din secțiunea *După efectuarea lucrărilor în interiorul computerului.*

Scoaterea bateriei de tip pastilă

1. Urmați procedurile din secțiunea *Înainte de a efectua lucrări în interiorul computerului.*
2. Scoateți:
 - a) bateria
 - b) panoul de acces
 - c) modulul de memorie;
 - d) hard disk
 - e) unitatea optică
 - f) tastatură
 - g) zona de sprijin pentru mâini
 - h) placa WLAN;
 - i) placa de sistem
3. Întoarceți placa de bază și așezați-o pe o suprafață plată.
4. Deconectați bateria rotundă de la placa de bază.

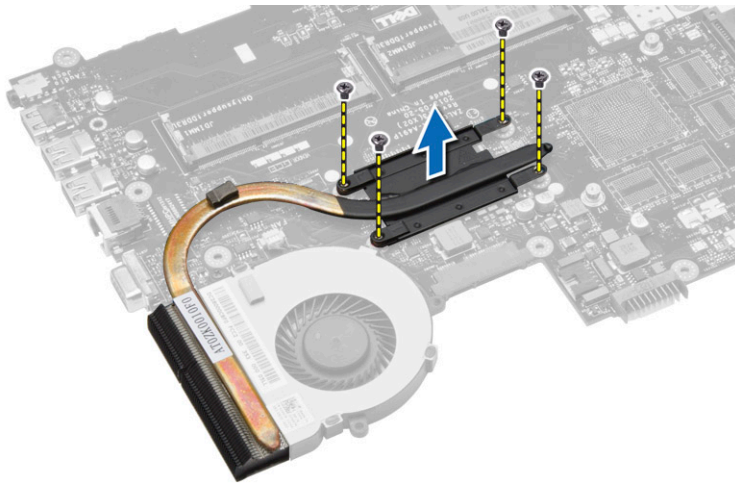


Instalarea bateriei de tip pastilă

1. Așezați bateria rotundă în slotul corespunzător.
2. Instalați:
 - a) placa de sistem
 - b) placa WLAN;
 - c) zona de sprijin pentru mâini
 - d) tastatură
 - e) unitatea optică
 - f) hard disk
 - g) modulul de memorie;
 - h) panoul de acces
 - i) bateria
3. Urmați procedurile din secțiunea *După efectuarea lucrărilor în interiorul computerului.*

Scoaterea radiatorului

1. Urmăți procedurile din secțiunea *Înainte de a efectua lucrări în interiorul computerului.*
2. Scoateți:
 - a) cardul SD
 - b) bateria
 - c) panoul de acces
 - d) modulul de memorie;
 - e) hard disk
 - f) unitatea optică
 - g) tastatură
 - h) zona de sprijin pentru mâini
 - i) placa WLAN;
 - j) placa de sistem
3. Întoarceți placa de bază și așezați-o pe o suprafață plată.
4. Scoateți șuruburile care fixează radiatorul pe placa de bază. Ridicați radiatorul de pe placa de bază.



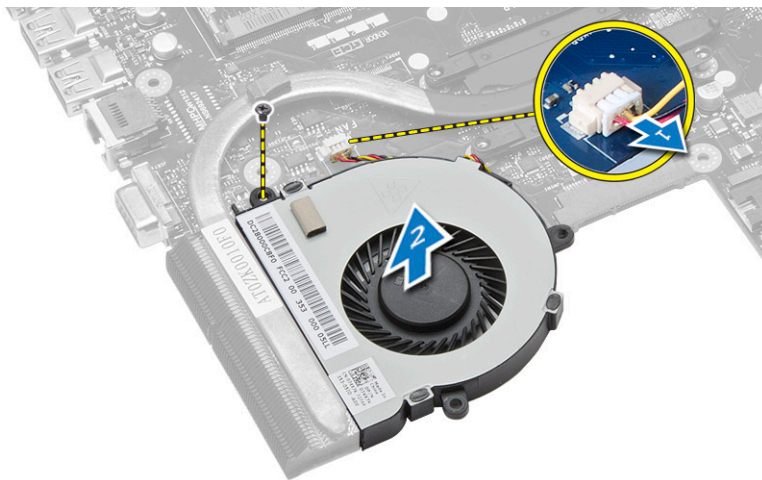
Instalarea radiatorului

1. Aliniați radiatorul în poziția aferentă pe placa de bază.
2. Strângeți șuruburile pentru a fixa radiatorul pe placa de sistem.
3. Instalați:
 - a) placa de sistem
 - b) zona de sprijin pentru mâini
 - c) tastatură
 - d) unitatea optică
 - e) hard disk
 - f) modulul de memorie;
 - g) placa WLAN;
 - h) panoul de acces
 - i) cardul SD
 - j) bateria

4. Urmați procedurile din secțiunea *După efectuarea lucrărilor în interiorul computerului.*

Scoaterea ventilatorului sistemului

1. Urmați procedurile din secțiunea *Înainte de a efectua lucrări în interiorul computerului.*
2. Scoateți:
 - a) bateria
 - b) panoul de acces
 - c) modulul de memorie;
 - d) hard disk
 - e) unitatea optică
 - f) tastatură
 - g) zona de sprijin pentru mâini
 - h) placa WLAN;
 - i) placa de sistem
3. Efectuați pașii următori, conform ilustrației:
 - a) Deconectați cablul ventilatorului de sistem de la placa de sistem.
 - b) Scoateți șurubul care fixează ventilatorul sistemului pe placa de bază.
 - c) Ridicați ventilatorul sistemului de pe placa de sistem.



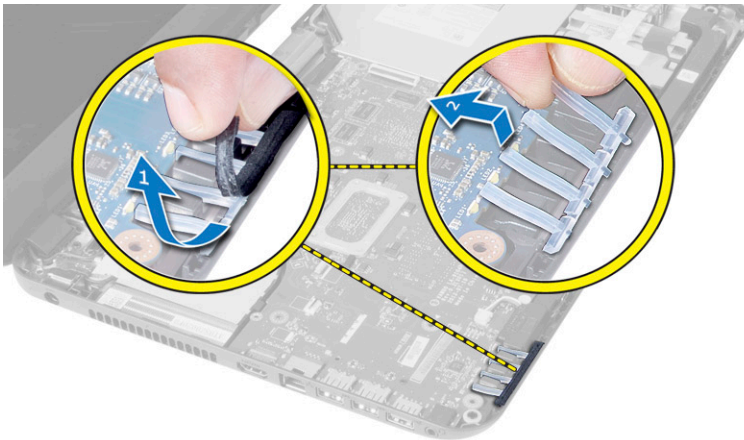
Instalarea ventilatorului sistemului

1. Aliniați ventilatorul sistemului în poziția aferentă pe placa de bază.
2. Strângeți șurubul pentru a fixa ventilatorul sistemului pe placa de sistem.
3. Conectați cablul ventilatorului de sistem la placa de sistem.
4. Instalați:
 - a) placa de sistem
 - b) placa WLAN;
 - c) zona de sprijin pentru mâini
 - d) tastatură
 - e) unitatea optică
 - f) hard disk
 - g) modulul de memorie;

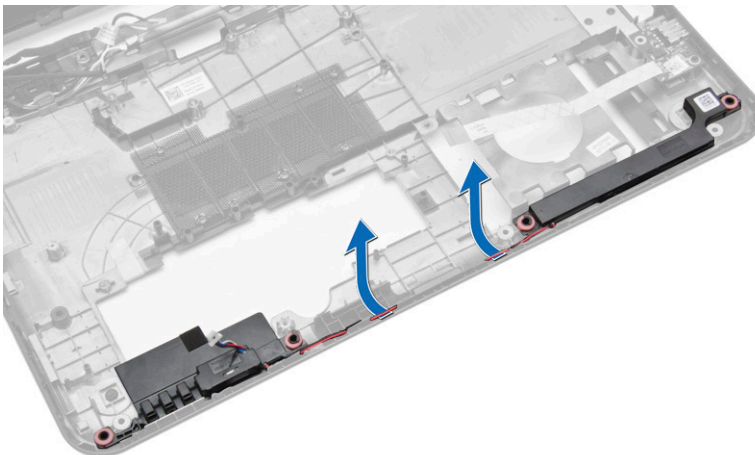
- h) panoul de acces
 - i) bateria
5. Urmați procedurile din secțiunea *După efectuarea lucrărilor în interiorul computerului.*

Scoaterea difuzoarelor

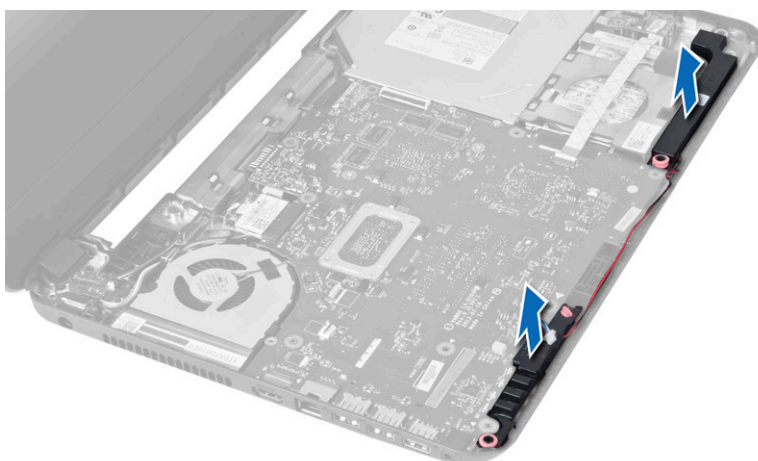
1. Urmați procedurile din secțiunea *Înainte de a efectua lucrări în interiorul computerului.*
2. Scoateți:
 - a) bateria
 - b) cardul SD
 - c) panoul de acces
 - d) modulul de memorie;
 - e) hard disk
 - f) unitatea optică
 - g) tastatură
 - h) zona de sprijin pentru mâini
 - i) placa WLAN;
 - j) placa de sistem
3. Desprindeți banda care fixează tuburile LED din silicon pe computer. Ridicați și scoateți tuburile LED din silicon de pe computer.



4. Scoateți cablurile boxelor din canalul de ghidare.



5. Ridicați ansamblul boxei din computer.



Instalarea difuzoarelor

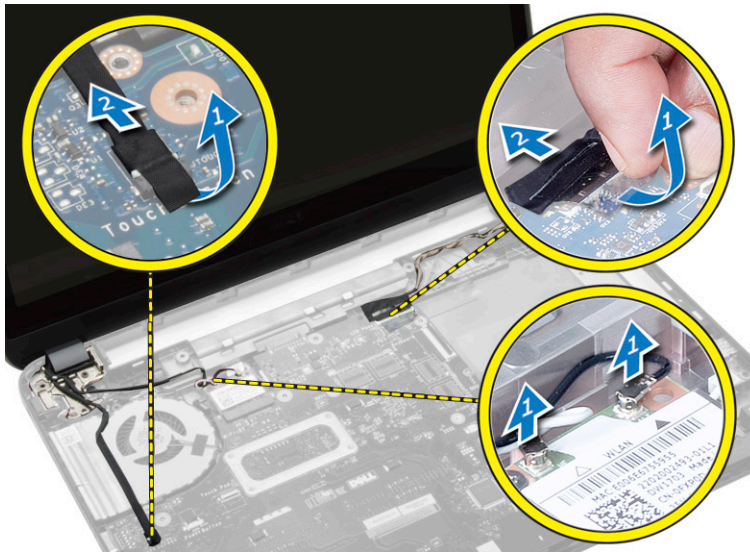
1. Așezați boxe în fanta aferentă și direcționați cablurile prin canale.
2. Așezați tuburile LED din silicon pe computer.
3. Aplicați banda care fixează tuburile LED din silicon pe computer.
4. Instalați:
 - a) placa de sistem
 - b) placa WLAN;
 - c) zona de sprijin pentru mâini
 - d) tastatură
 - e) unitatea optică
 - f) hard disk
 - g) modulul de memorie;
 - h) panoul de acces
 - i) cardul SD
 - j) bateria
5. Urmați procedurile din secțiunea *După efectuarea lucrărilor în interiorul computerului.*

Scoaterea ansamblului afișajului (funcție tactilă)

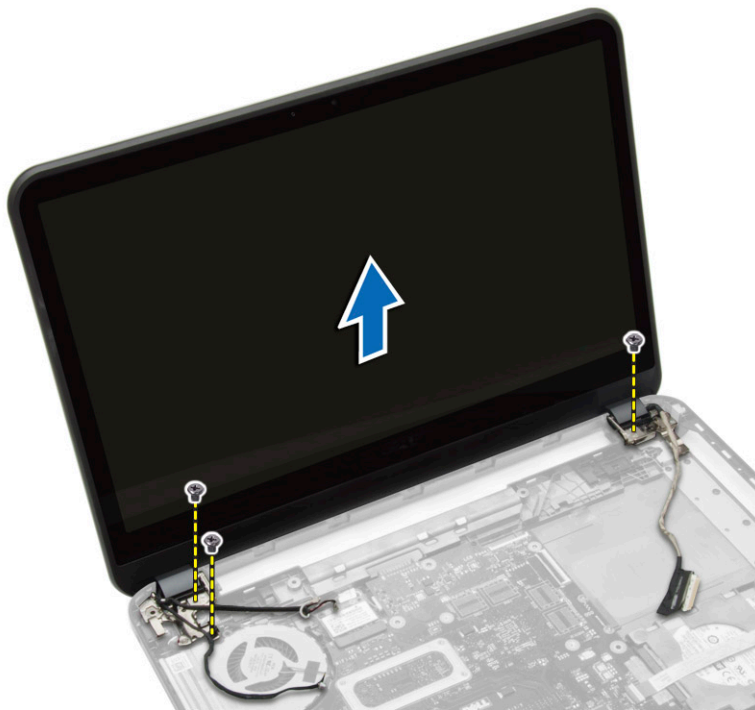
⚠ AVERTISMENT: Pentru sistemul cu funcție tactilă, ansamblul afișajului reprezintă o singură componentă și nu trebuie dezamblat.

1. Urmați procedurile din secțiunea *Înainte de a efectua lucrări în interiorul computerului.*
2. Scoateți:
 - a) bateria
 - b) panoul de acces
 - c) modulul de memorie;
 - d) hard disk
 - e) unitatea optică
 - f) tastatură
 - g) zona de sprijin pentru mâini

3. Deconectați cablul modului tactil și cablul afișajului. Deconectați cablurile antenelor de la placa WLAN



4. Scoateți șuruburile care fixează ansamblul afișajului pe computer. Ridicați ansamblul afișajului din computer.



Instalarea ansamblului afișajului (funcție tactilă)

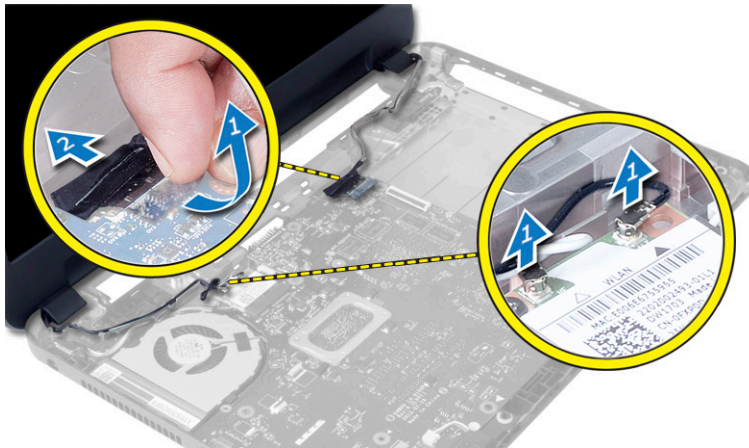
⚠ AVERTISMENT: Pentru sistemul cu funcție tactilă, ansamblul afișajului reprezintă o singură componentă și nu trebuie dezasamblat.

1. Așezați ansamblul afișajului pe computer și strângeți șuruburile pentru a-l fixa pe computer.
2. Conectați cablul modului tactil și cablul afișajului la placa de sistem.

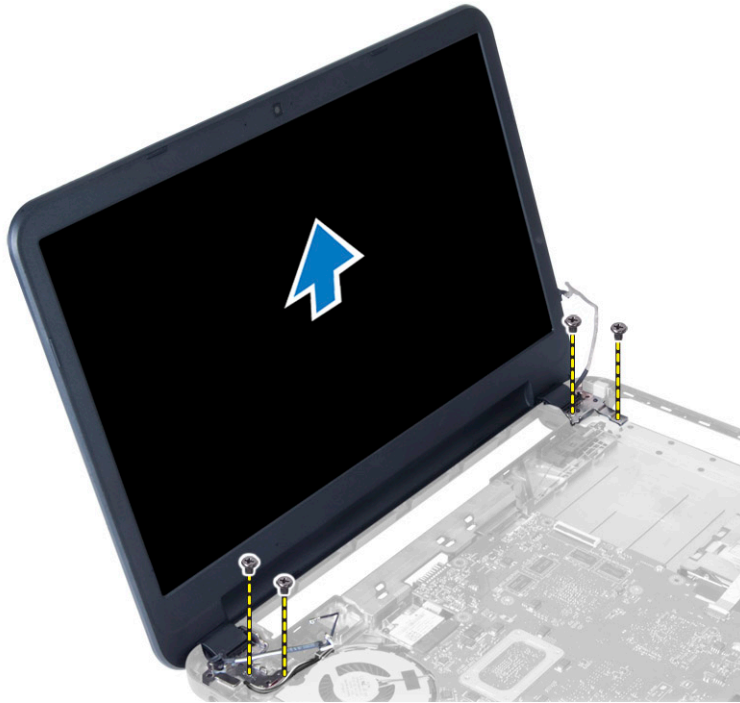
3. Conectați cablurile antenelor la placa WLAN.
4. Întoarceți computerul și strângeți șuruburile pentru a fixa ansamblul afișajului pe computer.
5. Instalați:
 - a) zona de sprijin pentru mâini
 - b) tastatură
 - c) unitatea optică
 - d) hard disk
 - e) modulul de memorie;
 - f) panoul de acces
 - g) bateria
6. Urmați procedurile din secțiunea *După efectuarea lucrărilor în interiorul computerului.*

Scoaterea ansamblului afișajului

1. Urmați procedurile din secțiunea *Înainte de a efectua lucrări în interiorul computerului.*
2. Scoateți:
 - a) bateria
 - b) panoul de acces
 - c) modulul de memorie;
 - d) hard disk
 - e) unitatea optică
 - f) tastatură
 - g) zona de sprijin pentru mâini
3. Desprindeți banda care fixează cablurile afișajului și camerei pe placa de sistem. Deconectați cablurile de la conectorul acestora de pe placa de sistem. Deconectați cablurile antenelor de la placa WLAN.



4. Scoateți șuruburile care fixează ansamblul afișajului pe computer și ridicați ansamblul afișajului din computer.



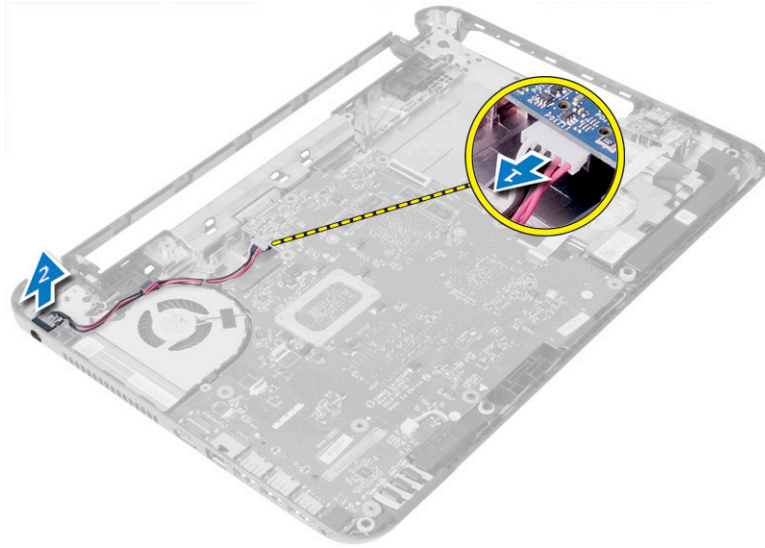
Instalarea ansamblului afișajului

1. Așezați ansamblul de afișaj pe computer.
2. Strângeți șuruburile pentru a fixa ansamblul de afișaj de computer.
3. Conectați cablurile antenelor la placa WLAN.
4. Conectați cablurile afișajului și conectorului de alimentare la placa de sistem.
5. Aplicați banda care fixează cablul afișajului și camerei pe computer.
6. Instalați:
 - a) zona de sprijin pentru mâini
 - b) tastatură
 - c) unitatea optică
 - d) hard disk
 - e) modulul de memorie;
 - f) panoul de acces
 - g) bateria
7. Urmați procedurile din secțiunea *După efectuarea lucrărilor în interiorul computerului.*

Scoaterea conectorului de alimentare

1. Urmați procedurile din secțiunea *Înainte de a efectua lucrări în interiorul computerului.*
2. Scoateți:
 - a) bateria
 - b) panoul de acces
 - c) hard disk
 - d) unitatea optică

- e) tastatură
 - f) zona de sprijin pentru mâini
 - g) placa WLAN;
 - h) ansamblul afișajului
3. Efectuați pașii următori, conform ilustrației:
- a) Deconectați și eliberați cablul conectorului de alimentare din canalul de ghidare.
 - b) Scoateți conectorul de alimentare din computer.



Instalarea conectorului de alimentare

1. Aliniați conectorul de alimentare cu poziția sa din computer.
2. Direcționați cablul conectorului de alimentare prin canalul de ghidare.
3. Conectați cablul conectorului de alimentare la placa de sistem.
4. Instalați:
 - a) ansamblul afișajului
 - b) placa WLAN;
 - c) zona de sprijin pentru mâini
 - d) tastatură
 - e) placa optică
 - f) hard disk
 - g) panoul de acces
 - h) bateria
5. Urmați procedurile din secțiunea *După efectuarea lucrărilor în interiorul computerului.*

Scoaterea cadrului ecranului

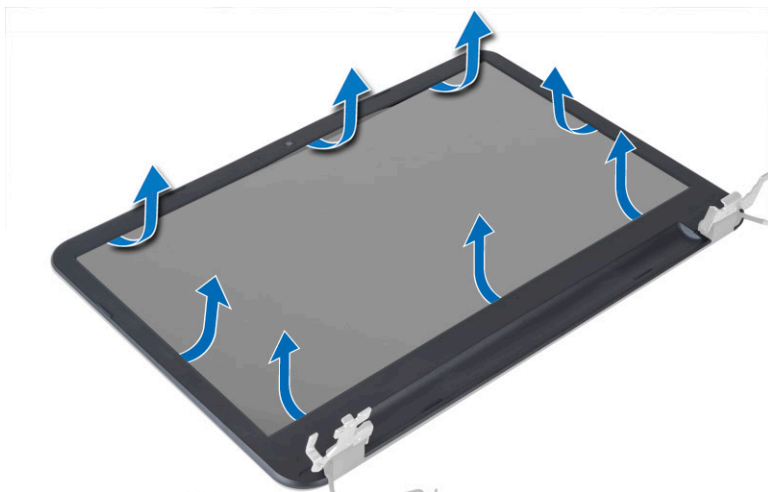
1. Urmați procedurile din secțiunea *Înainte de a efectua lucrări în interiorul computerului.*
2. Scoateți:
 - a) bateria
 - b) cardul SD
 - c) panoul de acces

- d) modulul de memorie;
- e) placa WLAN;
- f) hard disk
- g) unitatea optică
- h) tastatură
- i) zona de sprijin pentru mâini
- j) placa de sistem
- k) ansamblul afișajului

3. Apăsați pe capacele balamalelor de pe partea laterală. Ridicați și scoateți capacele balamalelor de pe computer.



4. Desprindeți marginile cadrului afișajului. Scoateți cadrul afișajului de pe computer.



Instalarea cadrului afișajului

1. Aliniați cadrul afișajului și fixați-l în poziție.
2. Aliniați capacele balamalelor pe ansamblul afișajului și fixați-le în poziție.
3. Instalați:
 - a) ansamblul afișajului

- b) placa de sistem
- c) zona de sprijin pentru mâini
- d) tastatură
- e) unitatea optică
- f) hard disk
- g) modulul de memorie;
- h) placa WLAN;
- i) panoul de acces
- j) cardul SD
- k) bateria

4. Urmați procedurile din secțiunea *După efectuarea lucrărilor în interiorul computerului.*

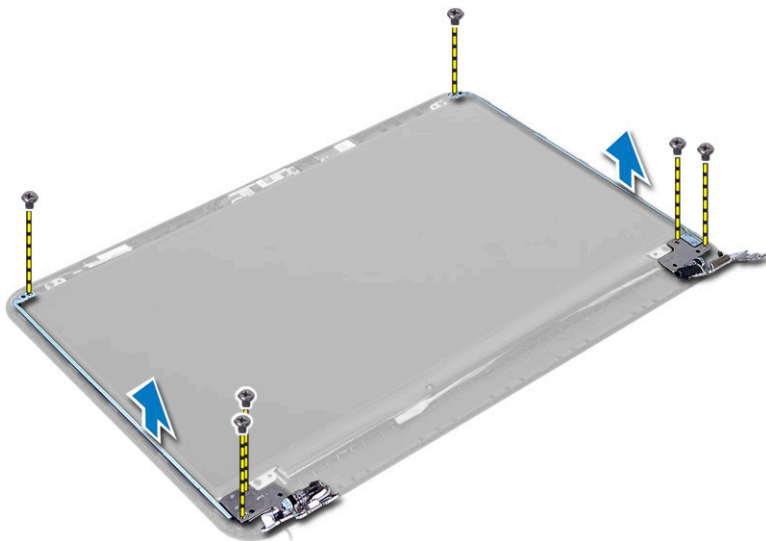
Îndepărtarea balamalelor afișajului

1. Urmați procedurile din secțiunea *Înainte de a efectua lucrări în interiorul computerului.*

2. Scoateți:

- a) bateria
- b) cardul SD
- c) panoul de acces
- d) modulul de memorie;
- e) placa WLAN;
- f) hard disk
- g) unitatea optică
- h) tastatură
- i) zona de sprijin pentru mâini
- j) placa de sistem
- k) ansamblul afișajului
- l) cadrul afișajului

3. Scoateți șuruburile care fixează balamalele afișajului pe ansamblul afișajului. Ridicați balamalele afișajului de pe panoul afișajului.

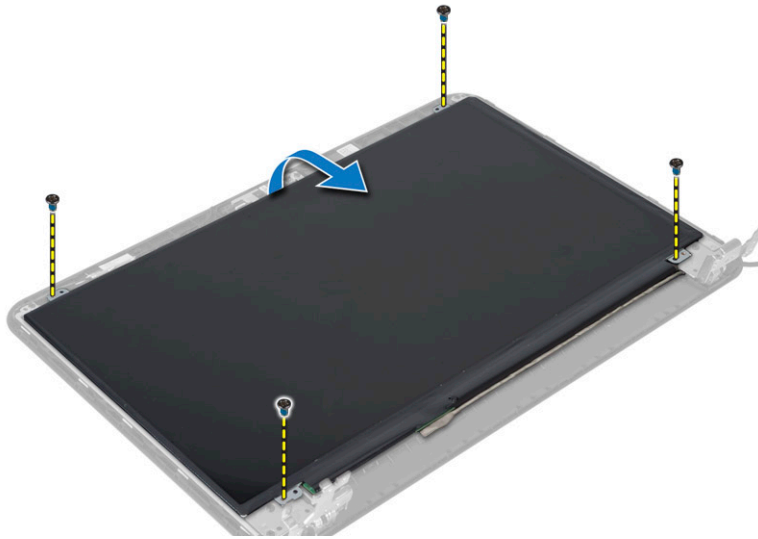


Instalarea balamalelor afișajului

1. Așezați balamalele afișajului în poziție.
2. Strângeți șuruburile pentru a fixa balamalele afișajului pe ansamblul afișajului.
3. Instalați:
 - a) cadrul afișajului
 - b) ansamblul afișajului
 - c) placa de sistem
 - d) zona de sprijin pentru mâini
 - e) tastatură
 - f) unitatea optică
 - g) hard disk
 - h) modulul de memorie;
 - i) placa WLAN;
 - j) panoul de acces
 - k) cardul SD
 - l) bateria
4. Urmați procedurile din secțiunea *După efectuarea lucrărilor în interiorul computerului.*

Scoaterea panoului afișajului

1. Urmați procedurile din secțiunea *Înainte de a efectua lucrări în interiorul computerului.*
2. Scoateți:
 - a) bateria
 - b) cardul SD
 - c) panoul de acces
 - d) modulul de memorie;
 - e) placa WLAN;
 - f) hard disk
 - g) unitatea optică
 - h) tastatură
 - i) zona de sprijin pentru mâini
 - j) placa de sistem
 - k) ansamblul afișajului
 - l) cadrul afișajului
 - m) balamalele afișajului
3. Scoateți șuruburile care fixează panoul afișajului pe ansamblul afișajului. Ridicați panoul afișajului și întoarceți-l pentru a avea acces la cablul afișajului.



4. Desprindeți banda care fixează cablul pentru afișaj și deconectați cablul de la conector. Scoateți ecranul afișajului din afișaj.



Instalarea panoului afișajului

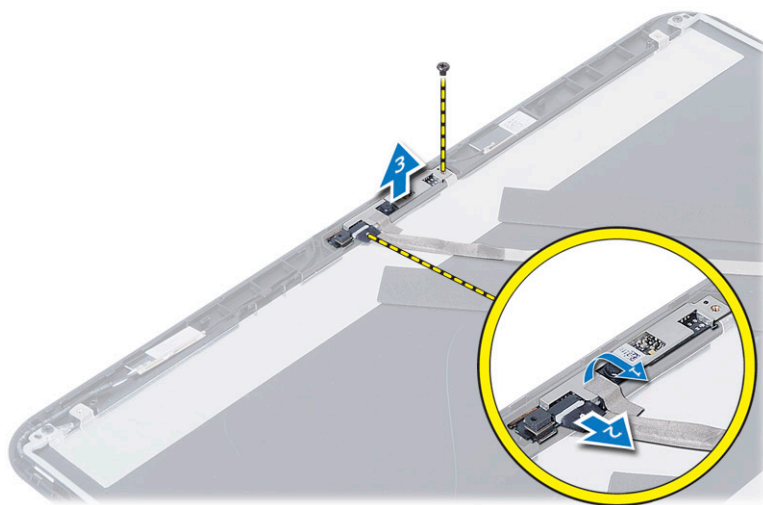
1. Conectați cablul afișajului la panoul afișajului.
2. Aplicați banda pentru a fixa cablul pentru afișaj.
3. Așezați panoul afișajului pe ansamblul afișajului.
4. Strângeți șuruburile pentru a fixa panoul afișajului pe ansamblul afișajului.
5. Instalați:
 - a) balamalele afișajului
 - b) cadrul afișajului
 - c) ansamblul afișajului
 - d) placa de sistem
 - e) zona de sprijin pentru mâini

- f) tastatură
- g) unitatea optică
- h) hard disk
- i) modulul de memorie;
- j) placa WLAN;
- k) panoul de acces
- l) cardul SD
- m) bateria

6. Urmați procedurile din secțiunea *După efectuarea lucrărilor în interiorul computerului.*

Scoaterea modulului camerei

1. Urmați procedurile din secțiunea *Înainte de a efectua lucrări în interiorul computerului.*
2. Scoateți:
 - a) bateria
 - b) modulul de memorie;
 - c) hard disk
 - d) unitatea optică
 - e) tastatură
 - f) zona de sprijin pentru mâini
 - g) ansamblul afișajului
 - h) cadrul afișajului
3. Scoateți șurubul, dezlipiți banda, deconectați cablul pentru cameră de la conector și scoateți modulul camerei de pe afișaj.



Instalarea modulului camerei

1. Conectați cablul pentru cameră la conectorul de pe modulul camerei.
2. Așezați modulul camerei în poziția aferentă pe ansamblul afișajului.
3. Strângeți șurubul pentru a fixa modulul camerei pe ansamblul afișajului.
4. Atașați banda la modulul camerei.
5. Instalați:

- a) cadrul afișajului
 - b) ansamblul afișajului
 - c) zona de sprijin pentru mâini
 - d) tastatură
 - e) unitatea optică
 - f) hard disk
 - g) modulul de memorie;
 - h) bateria
6. Urmați instrucțiunile din secțiunea *După efectuarea lucrărilor în interiorul computerului.*

Utilitarul System Setup (Configurare sistem)

Utilitarul System Setup (Configurare sistem) vă permite să gestionați componentele hardware ale computerului și să specificați opțiunile de nivel BIOS. Din System Setup (Configurare sistem), aveți posibilitatea:

- Să modificați setările NVRAM după ce adăugați sau eliminați componente hardware
- Să vizualizați configurația hardware a sistemului
- Să activați sau să dezactivați dispozitive integrate
- Să setați praguri de gestionare a alimentării și a performanțelor
- Să gestionați securitatea computerului

Boot Sequence (Secvență de încărcare)

Boot Sequence (Secvență de încărcare) vă permite să ocoliți ordinea dispozitivelor de pornire definită de utilitarul System Setup (Configurare sistem) și să încărcați sistemul direct pe un dispozitiv specific (de exemplu: unitate optică sau hard disk). În timpul secvenței POST (Power-on Self Test - Testare automată la punerea sub tensiune), când apare sigla Dell, aveți posibilitatea:

- Să accesați utilitarul System Setup (Configurare sistem) apăsând pe tasta <F2>
- Să afișați meniul de încărcare pentru o singură dată apăsând pe tasta <F12>

Meniul de încărcare pentru o singură dată afișează dispozitivele de pe care puteți încărca sistemul, inclusiv opțiunea de diagnosticare. Opțiunile meniului de încărcare sunt:

- Removable Drive (Unitate amovibilă) (dacă există)
- STXXXX Drive (Unitate STXXXX)
 - 📌 **NOTIFICARE:** XXX denotă numărul unității SATA.
- Optical Drive (Unitate optică)
- Diagnostics (Diagnosticare)
 - 📌 **NOTIFICARE:** Dacă alegeți Diagnostics (Diagnosticare), se va afișa ecranul **ePSA diagnostics** (Diagnosticare ePSA).


De asemenea, ecranul secvenței de încărcare afișează opțiunea de accesare a ecranului System Setup (Configurare sistem).

Tastele de navigare


Tabelul următor afișează tastele de navigare pentru configurarea sistemului.

- 📌 **NOTIFICARE:** Pentru majoritatea opțiunilor de configurare a sistemului, modificările pe care le efectuați sunt înregistrate, dar nu au efect până când nu reporniți sistemul.

Tabel 1. Tastele de navigare

Taste	Navigare
Săgeată în sus	Mută la câmpul anterior.
Săgeată în jos	Mută la câmpul următor.
<Enter>	Vă permite să selectați o valoare în câmpul selectat (dacă este cazul) sau să urmăriți legătura din câmp.
Bară de spațiu	Extinde sau restrânge o listă verticală, dacă este cazul.
<Tab>	Mută la următoarea zonă de focalizare.  NOTIFICARE: Numai pentru browserul cu grafică standard.
<Esc>	Mută la pagina anterioară până când vizualizați ecranul principal. Dacă apăsați pe <Esc> în ecranul principal, se afișează un mesaj care vă solicită să salvați orice modificări nesalvate și sistemul repornește.
<F1>	Afișează fișierul de ajutor System Setup (Configurare sistem).

Opțiunile de configurare a sistemului

 **NOTIFICARE:** Este posibil ca opțiunile de configurare a sistemului să difere în funcție de modelul computerului.

Fila Main (Principal) prezintă caracteristicile principale ale componentelor hardware ale computerului. Tabelul de mai jos definește funcția fiecărei opțiuni.

Tabel 2. Main Options (Opțiuni principale)

Opțiune	Descriere
System Time	Vă permite să resetați ora pe ceasul intern al computerului.
System Date	Vă permite să resetați data pe calendarul intern al computerului.
BIOS Version	Afișează versiunea sistemului BIOS.
Product Name	Afișează numele produsului și numărul de model.
Service Tag	Afișează eticheta de service a computerului.
Asset Tag	Afișează eticheta de activ a computerului (dacă este disponibilă).
CPU Type	Afișează tipul procesorului.
CPU Speed	Afișează viteza procesorului.
CPU ID	Afișează ID-ul procesorului.

Opțiune	Descriere
CPU Cache	
	L1 Cache
	L2 Cache
	L3 Cache
Fixed HDD	Afișează numărul de model și capacitatea hard diskului.
SATA ODD	Afișează numărul de model și capacitatea unității optice.
AC Adapter Type	Afișează tipul adaptorului de c.a.
Total Memory	Afișează memoria instalată pe computer.
System Memory Speed	Afișează viteza memoriei.

Fila Advanced (Complex) vă permite să setați diferite funcții care afectează performanțele computerului. Tabelul de mai jos definește funcția fiecărei opțiuni și valoarea sa implicită.

Tabel 3. Opțiuni avansate

Opțiune	Descriere
Intel SpeedStep	Activați sau dezactivați caracteristica Intel SpeedStep. Opțiunea implicită este Enabled (Activat)
Virtualization	Activați sau dezactivați caracteristica Intel Virtualization (Virtualizare Intel). Opțiunea implicită este Enabled (Activat)
Integrated NIC	Activați sau dezactivați alimentarea plăcii de rețea încorporate. Opțiunea implicită este Enabled (Activat)
USB Emulation	Activați sau dezactivați caracteristica de emulare USB. Opțiunea implicită este Enabled (Activat)
USB Wake Support	Permite dispozitivelor USB să reactiveze computerul din modul de veghe. Această caracteristică este activată numai atunci când este conectat adaptorul de c.a. Opțiunea implicită este Disabled (Dezactivat)
SATA Operation	Modificați modul de controler SATA la ATA sau AHCI. Opțiunea implicită este AHCI

Opțiune	Descriere
Adapter Warnings	Activează sau dezactivează avertismentele adaptorului. Opțiunea implicită este Enabled (Activat)
Function Key Behavior	Specificarea comportamentului tastei funcționale <Fn>. Opțiunea implicită este Function key first (Mai întâi tastă funcțională)
Battery Health	Specifică starea bateriei.
Miscellaneous Devices	Aceste câmpuri vă permit să activați și să dezactivați diverse dispozitive integrate pe placa de bază.
External USB Ports	Activează sau dezactivează porturile USB externe. Opțiunea implicită este Enabled (Activat)
USB debug	Activează sau dezactivează funcția de depanare USB. Opțiunea implicită este Disabled (Dezactivat)

Fila Security (Securitate) afișează starea securității și vă permite să gestionați caracteristicile de securitate ale computerului.

Tabel 4. Security Options (Opțiuni de securitate)

Opțiune	Descriere
Admin Password Status	Afișează starea parolei de administrator. Opțiunea implicită este Not Set (Nesetată)
System Password Status	Afișează starea parolei de sistem. Opțiunea implicită este Not Set (Nesetată)
Set Admin Password	Permite setarea unei parole de administrator.
Set System Password	Permite setarea unei parole de sistem.
Set HDD Password	Permite setarea parolei de hard disk.
Password Change	Vă permite să adăugați/să eliminați permisiunea pentru modificarea parolelor.
CompuTrace	Activează sau dezactivează caracteristica CompuTrace pe computer.

Fila Boot (Pornire sistem) vă permite să schimbați secvența de pornire a sistemului.

Tabel 5. Boot Options (Opțiuni de încărcare sistem)

Opțiune	Descriere
Legacy Boot	Vă permite să setați secvența dispozitivului de încărcare.
UEFI Boot	Vă permite să setați secvența dispozitivului de încărcare.
Secure Boot	Vă permite să efectuați o pornire securizată a computerului. Opțiunea implicită este Enabled (Activat) .
Load Legacy Option ROM	Vă permite să încărcați opțiunea de generație veche. Opțiunea implicită este Disabled (Dezactivat)
Boot List Option	Afișează opțiunea de pornire a computerului. Opțiunea implicită este UEFI
Add Boot Option	Vă permite să adăugați o opțiune de pornire.



Opțiune	Descriere
Delete Boot Option	Vă permite să ștergeți o opțiune de pornire.
View Boot Option Priorities	Vă permite să stabiliți prioritatea ordinii de pornire a sistemului.

Tabel 6. Exit (Ieșire)

Opțiune	Descriere
Exit Savings Changes	Vă permite să ieșiți în timpul salvării modificărilor.
Save Change Without Exit	Vă permite să salvați modificările fără a ieși.
Exit Discarding Changes	Vă permite să ieșiți în timpul renunțării la modificări.
Load Optimal Defaults	Vă permite să încărcați setările implicite optime.
Discard Changes	Vă permite să renunțați la modificări.

Actualizarea sistemului BIOS




Se recomandă să actualizați sistemul BIOS (configurarea sistemului) la înlocuirea plăcii de sistem sau dacă este disponibilă o actualizare. Pentru laptopuri, asigurați-vă că bateria computerului este încărcată complet și este conectată la o priză de alimentare

1. Reporniți computerul.
2. Accesați dell.com/support.
3. Dacă aveți eticheta de service sau codul de service expres pentru computer:
 -  **NOTIFICARE:** Pentru a localiza Service Tag (Etichetă de service), faceți clic pe **Where is my Service Tag? (Unde se află eticheta de service?)**
 -  **NOTIFICARE:** Dacă nu găsiți Service Tag (Eticheta de service), faceți clic pe **Detect Service Tag** (Detectare etichetă de service). Continuați urmând instrucțiunile de pe ecran.
4. Completați câmpul **Service Tag** (Etichetă de service) sau **Express Service Code** (Cod de service expres) și faceți clic pe **Submit (Remitere)**.
5. Dacă nu puteți localiza sau nu găsiți Service Tag (Etichetă de service), faceți clic pe Product Category (Categorie produs) a computerului.
6. Selectați opțiunea **Product Type** (Tip produs) din listă.
7. Selectați modelul computerului dvs. și se afișează pagina **Product Support** (Compatibilitate produs).
8. Faceți clic pe **Drivers & Downloads (Driveri și descărcări)**.
9. În ecranul de drivere și descărcări, în lista verticală **Operating System** (Sistem de operare), selectați **BIOS**.
10. Identificați cel mai recent fișier BIOS și faceți clic pe **Download File** (Descărcare fișier).
11. Selectați metoda de descărcare preferată din fereastra **Please select your download method below (Selectați metoda de descărcare de mai jos)**; faceți clic pe **Download Now (Descărcare acum)**.
Apare fereastra **File Download (Descărcare fișier)**.
12. Faceți clic pe **Save (Salvare)** pentru a salva fișierul în computer.
13. Faceți clic pe **Run (Executare)** pentru a instala setările BIOS actualizate în computer.
Urmați instrucțiunile de pe ecran.

Parola de sistem și de configurare


Puteți crea o parolă de sistem și o parolă de configurare pentru a securiza computerul.

Tip parolă	Descriere
Parolă de sistem	Parola pe care trebuie să o introduceți pentru a vă conecta la sistem.
Parolă de configurare	Parola pe care trebuie să o introduceți pentru a accesa și a face modificări la setările BIOS ale computerului.

-  **AVERTIZARE:** Caracteristicile parolei oferă un nivel de securitate de bază pentru datele de pe computer.
-  **AVERTIZARE:** Orice persoană vă poate accesa datele stocate pe computer dacă acesta nu este blocat și este lăsat nesupravegheat.
-  **NOTIFICARE:** Computerul este livrat cu caracteristica de parolă de sistem și de configurare dezactivată.

Atribuirea unei parole de sistem și de configurare

Puteți să atribuiți o **parolă de sistem** și/sau **parolă de configurare** noi sau să modificați o **parolă de sistem** și/sau **de configurare** existente numai când opțiunea **Password Status** (Stare parolă) este **Unlocked** (Deblocat). Dacă **Password Status** (Stare parolă) este **Locked** (Blocat), nu puteți modifica parola de sistem.

-  **NOTIFICARE:** În cazul în care conectorul jumper de parolă este dezactivat, parola de sistem și cea de configurare existente sunt șterse și nu trebuie să furnizați parola de sistem pentru a vă conecta la computer.

Pentru a accesa configurarea sistemului, apăsați pe <F2> imediat după o pornire sau o repornire.

1. În ecranul **System BIOS (BIOS sistem)** sau **System Setup** (Configurare sistem), selectați **System Security (Securitate sistem)** și apăsați pe <Enter>.

Apare ecranul **System Security (Securitate sistem)**.
2. În ecranul **System Security (Securitate sistem)**, verificați ca opțiunea **Password Status** (Stare parolă) să fie **Unlocked (Deblocat)**.
3. Selectați **System Password** (Parolă de sistem), introduceți parola de sistem și apăsați pe <Enter> sau pe <Tab>.

Utilizați instrucțiunile următoare pentru a atribui parola de sistem:

 - O parolă poate avea maximum 32 de caractere.
 - Parola poate conține cifrele de la 0 până la 9.
 - Numai literele mici sunt valide, nu se permit literele mari.
 - Se permit numai următoarele caractere speciale: spațiu, ("), (+), (,), (-), (.), (/), (;), (I), (\), (l), (').

Introduceți din nou parola de sistem când vi se solicită.

4. Tastați parola de sistem introdusă anterior și faceți clic pe **OK (OK)**.
5. Selectați **Setup Password** (Parolă de configurare), tastați parola de sistem și apăsați pe <Enter> sau pe <Tab>.


Un mesaj vă solicită să tastați din nou parola de configurare.
6. Tastați parola de configurare introdusă anterior și faceți clic pe **OK (OK)**.
7. Apăsați pe <Esc> și un mesaj vă solicită să salvați modificările.
8. Apăsați pe <Y> pentru a salva modificările.

Computerul repornește.

Ștergerea sau modificarea unei parole de sistem și/sau de configurare existente

Asigurați-vă că opțiunea **Password Status** (Stare parolă) este **Unlocked** (Deblocat) (în programul **System Setup** (Configurare sistem)) înainte de a încerca să ștergeți sau să modificați parola de sistem și/sau de configurare existente. Nu puteți să ștergeți sau să modificați o parolă de sistem sau de configurare existentă, dacă **Password Status** (Stare parolă) este **Locked** (Blocat).

Pentru a accesa configurarea sistemului, apăsați pe <F2> imediat după o pornire sau o repornire.

1. În ecranul **System BIOS (BIOS sistem)** sau **System Setup** (Configurare sistem), selectați **System Security (Securitate sistem)** și apăsați pe <Enter>. Se afișează ecranul **System Security** (Securitate sistem).
2. În ecranul **System Security** (Securitate sistem), verificați ca opțiunea **Password Status** (Stare parolă) să fie **Unlocked (Deblocat)**.
3. Selectați **System Password (Parolă de sistem)**, modificați sau ștergeți parola de sistem existentă și apăsați pe <Enter> sau pe <Tab>.
4. Selectați **Setup Password (Parolă de sistem)**, modificați sau ștergeți parola de configurare existentă și apăsați pe <Enter> sau pe <Tab>.
 **NOTIFICARE:** Dacă modificați parola de sistem și/sau de configurare, introduceți din nou parola nouă când vi se solicită. Dacă ștergeți parola de sistem și/sau de configurare, confirmați ștergerea când vi se solicită.
5. Apăsați pe <Esc> și un mesaj vă solicită să salvați modificările.
6. Apăsați pe <Y> pentru a salva modificările și a ieși din programul System Setup (Configurare sistem).
Computerul repornește.

Depanarea

Diagnosticarea prin evaluarea îmbunătățită a sistemului la preîncărcare (ePSA)

Diagnosticarea ePSA (denumită și diagnosticare de sistem) execută o verificare completă a componentelor hardware. Diagnosticarea ePSA este încorporată în sistemul BIOS și este lansată de sistemul BIOS în mod intern. Diagnosticarea de sistem încorporată oferă un set de opțiuni pentru anumite grupuri de dispozitive, ceea ce vă permite:

- Să executați teste în mod automat sau într-un mod interactiv
- Să repetați teste
- Să afișați sau să salvați rezultatele testelor
- Să executați teste aprofundate pentru a introduce opțiuni de testare suplimentare pentru a furniza informații suplimentare despre dispozitivele defecte
- Să vizualizați mesaje de stare care vă informează dacă testele sunt finalizate cu succes
- Să vizualizați mesaje de eroare care vă informează despre problemele întâmpinate în timpul testării







AVERTIZARE: Utilizați diagnosticarea de sistem numai pentru a vă testa computerul. Utilizarea acestui program cu alte computere poate să ducă la rezultate nevalide sau mesaje de eroare.



NOTIFICARE: Anumite teste pentru dispozitive specifice necesită interacțiunea utilizatorului. Asigurați-vă întotdeauna că sunteți prezent la computer când se execută testele de diagnosticare.

1. Porniți computerul.
2. În timp ce computerul pornește, apăsați pe tasta <F12> atunci când apare sigla Dell.
3. În ecranul meniului de încărcare, selectați opțiunea **Diagnostics** (Diagnosticare).
Se afișează fereastra **Enhanced Pre-boot System Assessment (Evaluare îmbunătățită a sistemului la preîncărcare)**, listând toate dispozitivele detectate în computer. Diagnosticarea începe să execute testele pe toate dispozitivele detectate.
4. Dacă doriți să executați un test de diagnosticare pe un dispozitiv specific, apăsați pe <Esc> și faceți clic pe **Yes** (Da) pentru a opri testul de diagnosticare.
5. Selectați dispozitivul din panoul din partea stângă și faceți clic pe **Run Tests** (Executare teste).
6. Dacă apar orice probleme, se afișează coduri de eroare.
Notați codul de eroare și contactați Dell.

Indicatoarele luminoase de stare a dispozitivului

Pictograma	Descriere
	Se aprinde când porniți computerul și luminează intermitent când computerul se află într-un mod de gestionare a alimentării.
	Se aprinde când computerul citește sau scrie date.
	Se aprinde continuu sau luminează intermitent pentru a indica starea de încărcare a bateriei.
	Se aprinde când rețeaua wireless este activată.

Indicatoarele luminoase de stare a bateriei

În cazul în care computerul este conectat la o priză electrică, indicatorul luminos al bateriei se comportă în felul următor:

- **Lumină portocalie și lumină albă intermitente alternativ** — La laptop este atașat un adaptor de c.a. non-Dell neautentificat sau neacceptat.
- **Lumină portocalie intermitentă alternativ cu lumină albă constantă** — Eroare temporară a bateriei cu prezența adaptorului de c.a.
- **Lumină portocalie intermitentă constant** — Eroare fatală a bateriei cu prezența adaptorului de c.a.
- **Lumină stinsă** — Baterie în modul de încărcare completă cu prezența adaptorului de c.a.
- **indicator alb aprins** - bateria se încarcă, când este conectat un adaptor de c.a.

Coduri sonore

Computerul poate emite o serie de semnale sonore în timpul pornirii dacă ecranul nu poate afișa erori sau probleme. Aceste serii de semnale sonore, denumite coduri sonore, identifică diverse probleme. Intervalul dintre semnalele sonore este de 300 ms, intervalul dintre seturile de semnale sonore este de 3 secunde, iar sunetul unui semnal sonor durează 300 ms. După fiecare semnal sonor și set de semnal sonore, BIOS-ul trebuie să detecteze dacă utilizatorul apasă pe butonul de alimentare. În caz afirmativ, BIOS-ul va ieși din buclă și va executa procesul de închidere normal și va porni sistemul.

Cod	Cauză și pași de depanare
1	Suma de verificare pentru memoria ROM a BIOS-ului este în curs de efectuare sau este eronată Eroare placă de sistem, cuprinde eroare de BIOS sau de memorie ROM
2	Nu s-a detectat memoria RAM Nu s-a detectat memoria
3	Eroare chipset (chipset punte nord și sud, eroare temporizator DMA/IMR) , eroare test ceas cu ora zilei, eroare poartă A20, eroare chip Super I/O, eroare test controler tastatură Eroare placă de sistem
4	Eroare citire/scriere memorie RAM



Cod	Cauză și pași de depanare
	Eroare de memorie
5	Eroare alimentare ceas în timp real Eroare baterie CMOS
6	Eroare test video BIOS Eroare placă video
7	Eroare test memorie cache CPU Eroare procesor
8	Afișaj Eroare afișaj

Codurile de eroare LED

Codurile LED de diagnosticare sunt comunicate LED-ul butonului de alimentare. LED-ul butonului de alimentare clipește codurile LED corespunzătoare condiției de defect. Exemplu: Pentru Nicio memorie detectată (cod LED 2), LED-ul butonului de alimentare clipește de două ori, urmate de o pauză, clipește de două ori, pauză etc. Acest tipar se repetă până la oprirea alimentării.

Cod	Cauză și pași de depanare
1	Placă de sistem: Eroare ROM BIOS Eroare placă de sistem, cuprinde eroare de BIOS sau de memorie ROM
2	Memorie Nu a fost detectată nicio memorie/RAM
3	Eroare chipset (chipset punte nord și sud, eroare temporizator DMA/IMR) , eroare test ceas cu ora zilei, eroare poartă A20, eroare chip Super I/O, eroare test controler tastatură Eroare placă de sistem
4	Eroare citire/scriere memorie RAM Eroare de memorie
5	Eroare alimentare ceas în timp real Eroare baterie CMOS
6	Eroare test video BIOS Eroare placă video
7	Eroare test memorie cache CPU Eroare procesor
8	Afișaj Eroare afișaj

Specificații

 **NOTIFICARE:** Ofertele pot să difere în funcție de regiune. Pentru informații suplimentare referitoare la configurația computerului, faceți clic pe Start.  (Pictograma Start) → **Ajutor și asistență**, apoi selectați opțiunea de vizualizare a informațiilor despre computer.

Tabel 7. System Information

Caracteristică	Descriere
Lățime magistrală DRAM	64 de biți și 128 de biți
Flash EPROM	8 MB

Tabel 8. Procesor

Caracteristică	Descriere
Tip	<ul style="list-style-type: none"> Intel Core i3 cu tensiune ultrajoasă (a patra generație) Intel Core i5 cu tensiune ultrajoasă (a patra generație) Intel Core i7 cu tensiune ultrajoasă (a patra generație)
Memorie cache de nivel 1	64 KB
Memorie cache de nivel 2	256 KB
Memorie cache de nivel 3	Până la 4 MB

Tabel 9. Memorie

Caracteristică	Descriere
Conector de memorie	doi conectori DDR3L accesibili din interior
Capacitate memorie	2 și 4 GB
Tip memorie	1 600 MHz (configurație DDR3 cu două canale)
Memorie minimă	2 GB, 4 GB, 6 GB și 8 GB
Memorie maximă	8 GB

Tabel 10. Audio

Caracteristică	Descriere
Tip	sunet de înaltă definiție pe 2 canale
Controler	Realtek ALC3223
Conversie stereo	24 de biți (analogic la digital și digital la analogic)

Caracteristică	Descriere
Interfață	Magistrală Intel HDA
Boxe	2 x 2 W
Comenzi volum	taste pentru meniul de programe și butoane media pe tastatură

Tabel 11. Video

Caracteristică	Descriere
Tip placă video	Integrată pe placa de sistem/separată
Controler video:	
UMA	Placă grafică Intel HD 4400 (memorie partajată)
Separată	
Latitude 3440	NVIDIA GeForce GT740M (DDR3 de 2 GB)
Latitude 3540	AMD Radeon HD 8850M (DDR5 de 2 GB)
Magistrală de date:	
Latitude 3440	64 de biți
Latitude 3540	128 de biți

Tabel 12. Cameră

Caracteristică	Descriere
Rezoluție cameră	0,92 megapixeli
Rezoluție video (maximă)	1.280 x 720 (HD) la 30 fps (maximum)
Unghi de vizualizare în diagonală	66 °


Tabel 13. Comunicație

Caracteristică	Descriere
Adaptor de rețea	LAN Ethernet de 10/100/1 000 Mbps pe placa de bază (LOM)
Wireless	<ul style="list-style-type: none"> • Wi-fi 802.11 b/g/n • Bluetooth 4.0

Tabel 14. Porturi și conectori

Caracteristică	Descriere
Audio	un port combo pentru căști/microfon (căști)
Video	un port VGA cu 19 pini
Adaptor de rețea	un port RJ45
USB:	

Caracteristică	Descriere
Latitudine 3440	<ul style="list-style-type: none"> două porturi USB 3.0 (portul din spate permite depanarea ferestrelor) un port USB 2.0
Latitudine 3540	<ul style="list-style-type: none"> două porturi USB 3.0 (portul din spate permite depanarea ferestrelor) două porturi USB 2.0

 **NOTIFICARE:** Conectorul USB 3.0 alimentat acceptă și funcția de depanare kernel Microsoft. Porturile sunt identificate în documentația livrată împreună cu computerul.

Cititor de carduri de stocare un slot 4-în-1

Tabel 15. Afișaj

Caracteristică	Latitudine 3440	Latitudine 3540
Tip	WLED HD de 14 inchi	WLED HD de 15,6 inchi
Înălțime:	205,60 mm (8,09 inchi)	344,23 mm (13,55 inchi)
Lățime:	320,90 mm (12,63 inchi)	193,54 mm (7,61 inchi)
Diagonală	355,60 mm (14,00 inchi)	396,24 mm (15,60 inchi)
Suprafață activă (X/Y)	309,40 x 173,95 mm (12,18 x 6,85 inchi)	344,23 x 193,54 mm (13,55 x 7,61 inchi)
Rezoluție maximă		1366 x 768 pixeli
Luminozitate maximă		200 niți
Unghi de funcționare	între 0 (închis) și 135 °	între 0 (închis) și 140 °
Rată de reîmprospătare		60 Hz
Unghiuri de vizualizare minime:		
Pe orizontală		40/40 °
Pe verticală		10/30 °
Distanță dintre puncte	0,2265 mm x 0,2265 mm	0,252 mm x 0,252 mm
Afișaj extern		VGA

Tabel 16. Tastatură

Caracteristică	Descriere
Număr de taste:	
Latitudine 3440	SUA 86, Brazilia 87, Marea Britanie 87 și Japonia 90
Latitudine 3540	SUA 102, Brazilia 105, Marea Britanie 103 și Japonia 106

Tabel 17. Touchpad

Caracteristică	Descriere
Suprafață activă:	240 dpi
Axa X	56 mm (2,20 inchi)
Axa Y	100 mm (3,94 inchi)

Tabel 18. Baterie

Caracteristică	Descriere
Tip	<ul style="list-style-type: none"> • Baterie litiu-ion „inteligentă”, cu 4 elemente (40 WHr) • Baterie litiu-ion „inteligentă”, cu 6 elemente (65 WHr)
Dimensiuni:	
Înălțime:	<ul style="list-style-type: none"> • cu 4 elemente — 20 mm (0,79 inchi) • cu 6 elemente — 35,40 mm (1,39 inchi)
Lățime:	46,30 mm (1,82 inchi)
Adâncime:	272,40 mm (10,72 inchi)
Greutate	<ul style="list-style-type: none"> • cu 4 elemente — 260 g • cu 6 elemente — 360 g
Durată de viață	300 de cicluri de descărcare/încărcare
Tensiune	<ul style="list-style-type: none"> • 14,80 V c.c. (cu 4 elemente) • 11,10 V c.c. (cu 6 elemente)
Interval de temperatură:	
În stare de funcționare:	Între 0 și 35 °C (între 32 și 95 °F)
În stare de nefuncționare	între -40 și 65 °C (între -40 și 149 °F)
Baterie de tip pastilă	Litiu ion, CR2032, de 3 V

Tabel 19. Adaptor de c.a.

Caracteristică	Descriere
Tip	65 și 90 W
Tensiune de alimentare:	Între 100 și 240 V c.a.
Curent de intrare (maximum)	1,50/1,60/1,70/2,50 A
Frecvență de intrare:	50 – 60 Hz
Putere la ieșire	65/90 W
Curent de ieșire	3,34/4,62 A
Tensiune de ieșire nominală	19,50 V c.c.

Caracteristică	Descriere
Interval de temperatură:	
În stare de funcționare:	între 0 și 40 °C (între 32 și 104 °F)
În stare de nefuncționare	între -40 și 70 °C (între -40 și 158 °F)


Tabel 20. Date fizice

Date fizice	Latitudine 3440		Latitudine 3540	
	Fără ecran tactil	cu ecran tactil	Fără ecran tactil	cu ecran tactil
Înălțime:				
cu baterie cu 4 elemente	25,00 mm (0,98 inchi)	27,90 mm (1,10 inchi)	25,30 mm (1,00 inchi)	27,85 mm (1,10 inchi)
cu baterie cu 6 elemente	29,60 mm (1,17 inchi)	32,90 mm (1,30 inchi)	31,30 mm (1,23 inchi)	33,85 mm (1,33 inchi)
Lățime:	346,00 mm (13,62 inchi)		376,00 mm (14,80 inchi)	
Adâncime:	245,00 mm (9,65 inchi)		259,00 mm (10,20 inchi)	
Greutate (minimă):				
cu baterie cu 4 elemente	2 kg (4,30 lb)	2,20 kg (4,85 lb)	2,20 kg (4,85 lb)	2,50 kg (5,51 lb)
cu baterie cu 6 elemente	2,10 kg (4,60 lb)	2,35 kg (5,18 lb)	2,35 kg (5,18 lb)	2,65 kg (5,84 lb)

Tabel 21. Specificații de mediu

Caracteristică	Descriere
Temperatură:	
În stare de funcționare:	Între 0 și 35 °C (între 32 și 95 °F)
Depozitare	între -40 și 65 °C (între -40 și 149 °F)
Umiditate relativă (maximă):	
În stare de funcționare:	între 10 și 90 % (fără condensare)
Depozitare	Între 10 și 95 % (fără condensare)
Altitudine (maximă):	
În stare de funcționare:	Între -15,2 m și 3048 m (între -50 și 10.000 ft) între 0 și 35 °C
În stare de nefuncționare	între -15,2 m și 10.668 m (între -50 ft și 35.000 ft)
Nivel contaminant în suspensie:	G1 așa cum este definită de ISA-S71.04-1985

Cum se poate contacta Dell

 **NOTIFICARE:** Dacă nu dispuneți de o conexiune Internet activă, puteți găsi informații de contact pe factura de achiziție, bonul de livrare, foaia de expediție sau catalogul de produse Dell.

Dell oferă mai multe opțiuni de service și asistență online și prin telefon. Disponibilitatea variază în funcție de țară și produs și este posibil ca anumite servicii să nu fie disponibile în zona dvs. Pentru a contacta Dell referitor la probleme de vânzări, asistență tehnică sau servicii pentru clienți:

1. Vizitați adresa **dell.com/support**
2. Selectați categoria de asistență.
3. Verificați țara sau regiunea dvs. în meniul vertical Choose a Country/Region (Alegeți o țară/regiune) din partea de sus a paginii.
4. Selectați serviciul sau legătura de asistență tehnică adecvată, în funcție de necesitățile dvs.